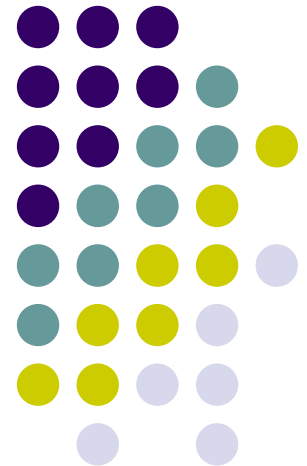
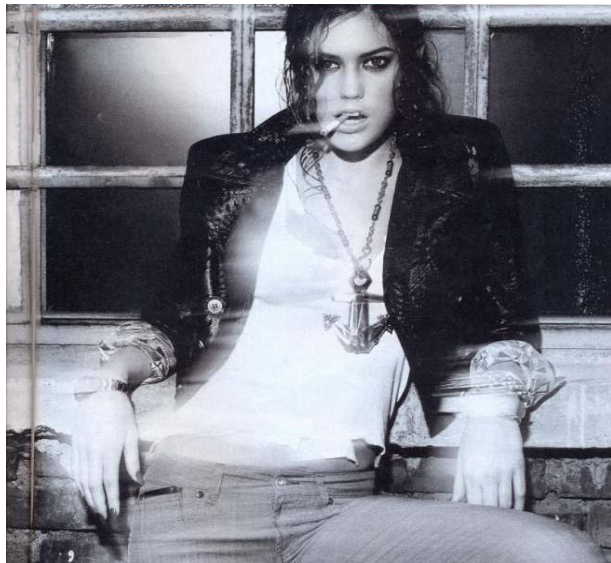


El consumo de tabaco en la adolescencia

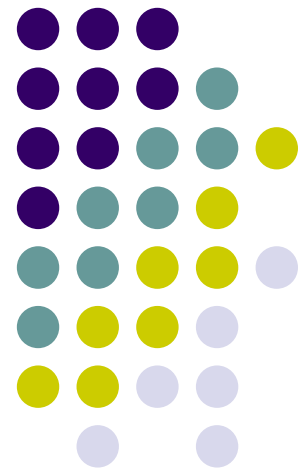


Granada octubre de 2009

Esquema de la intervención

- Características del consumo de tabaco en la preadolescencia y en la adolescencia.
Situación actual en Andalucía
- Implicaciones para prevenir el tabaquismo entre los jóvenes
- La prevención y el control del tabaquismo en el espacio educativo

El consumo de tabaco en la pre-adolescencia y en la adolescencia



“Estudio sobre las conductas saludables de los jóvenes escolarizados” (HBSC)

España

Años 1986, 1990, 1994, 2002 y 2006

Dirección

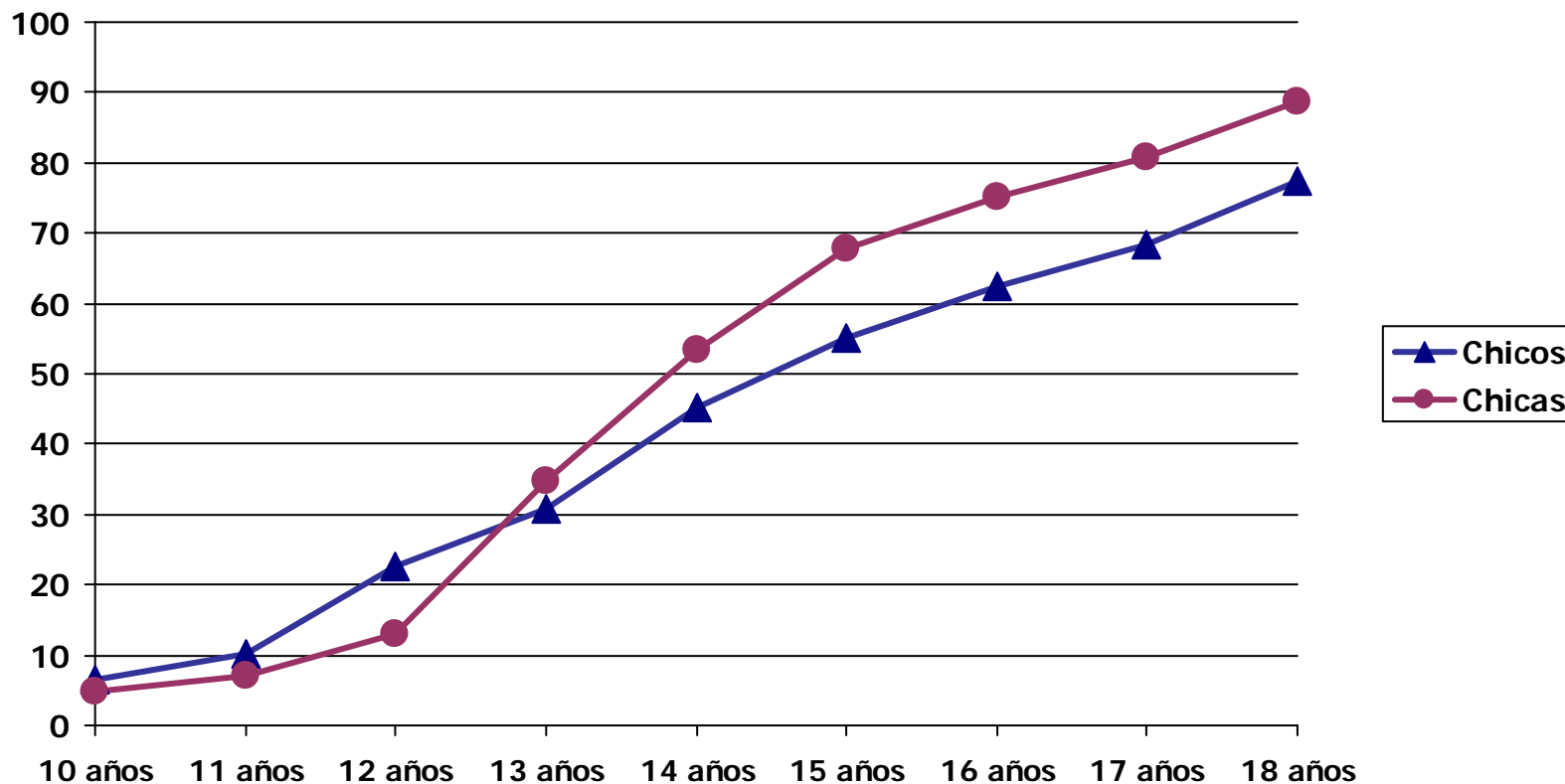
- Ramón Mendoza, Universidad de Huelva (hasta 1994)
- M^a del Carmen Moreno, Universidad de Sevilla, desde 2002.

Financiación: Ministerio de Sanidad y Consumo

Metodología

- Estudio transversal
- Muestra representativa, al menos, de los escolares de 11, 13 y 15 años de cada país participante
- Cuestionario con un bloque de ítems estable que permite comparar las muestras de los países participantes y de los distintos años del estudio

Estudiantes españoles de 10 a 18 años que han probado tabaco (2002)

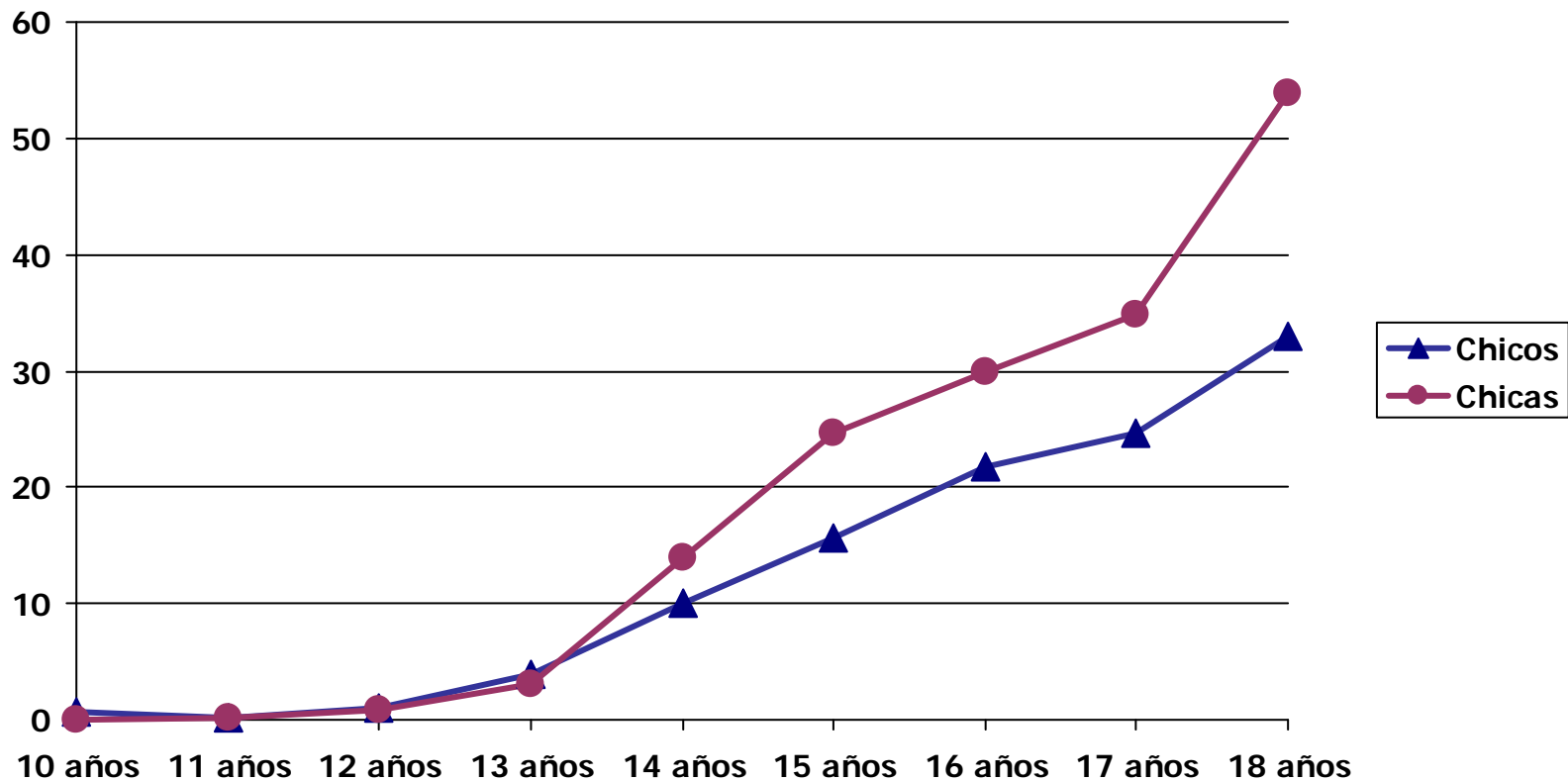


Mendoza, R.; López, P; El consumo de tabaco en el alumnado español pre-adolescente y adolescente: diferencias de género. Adicciones, 2007.

Hallazgos más relevantes

- El número de chicos y chicas que ha probado tabaco aumenta función de la edad
- De los trece años en adelante hay más chicas que chicos que ha probado tabaco (diferencias significativas desde los 14 años).
- En los chicos el aumento de las tasa de alumnos que ha probado tabaco es más acentuado entre los 13 y 14 años.
- En las chicas el aumento más notable se da entre los 12 y los 13

Estudiantes españoles de 10 a 18 años que fuman diariamente (2002)

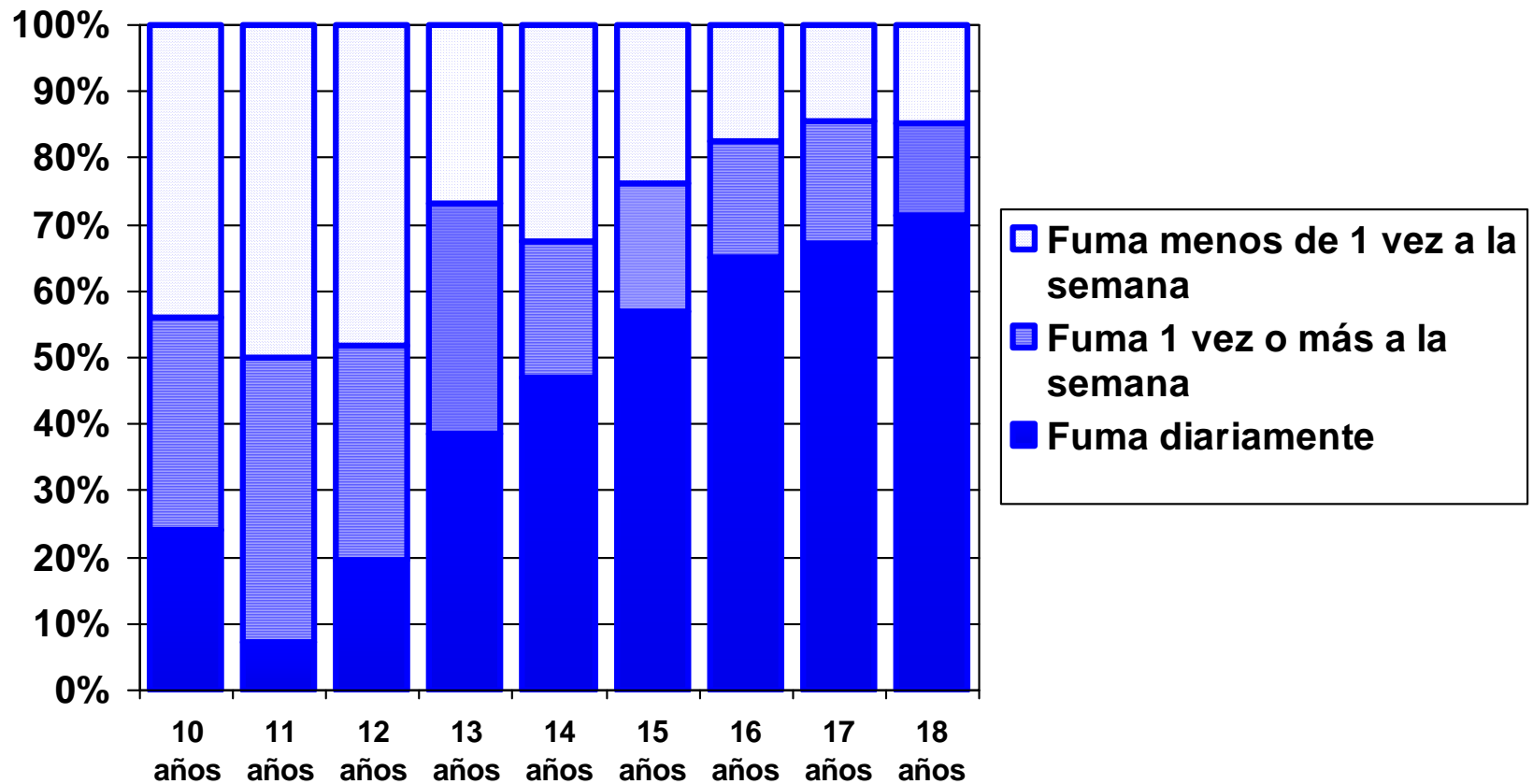


Mendoza, R.; López, P; El consumo de tabaco en el alumnado español pre-adolescente y adolescente: diferencias de género. Adicciones, 2007.

Hallazgos más relevantes

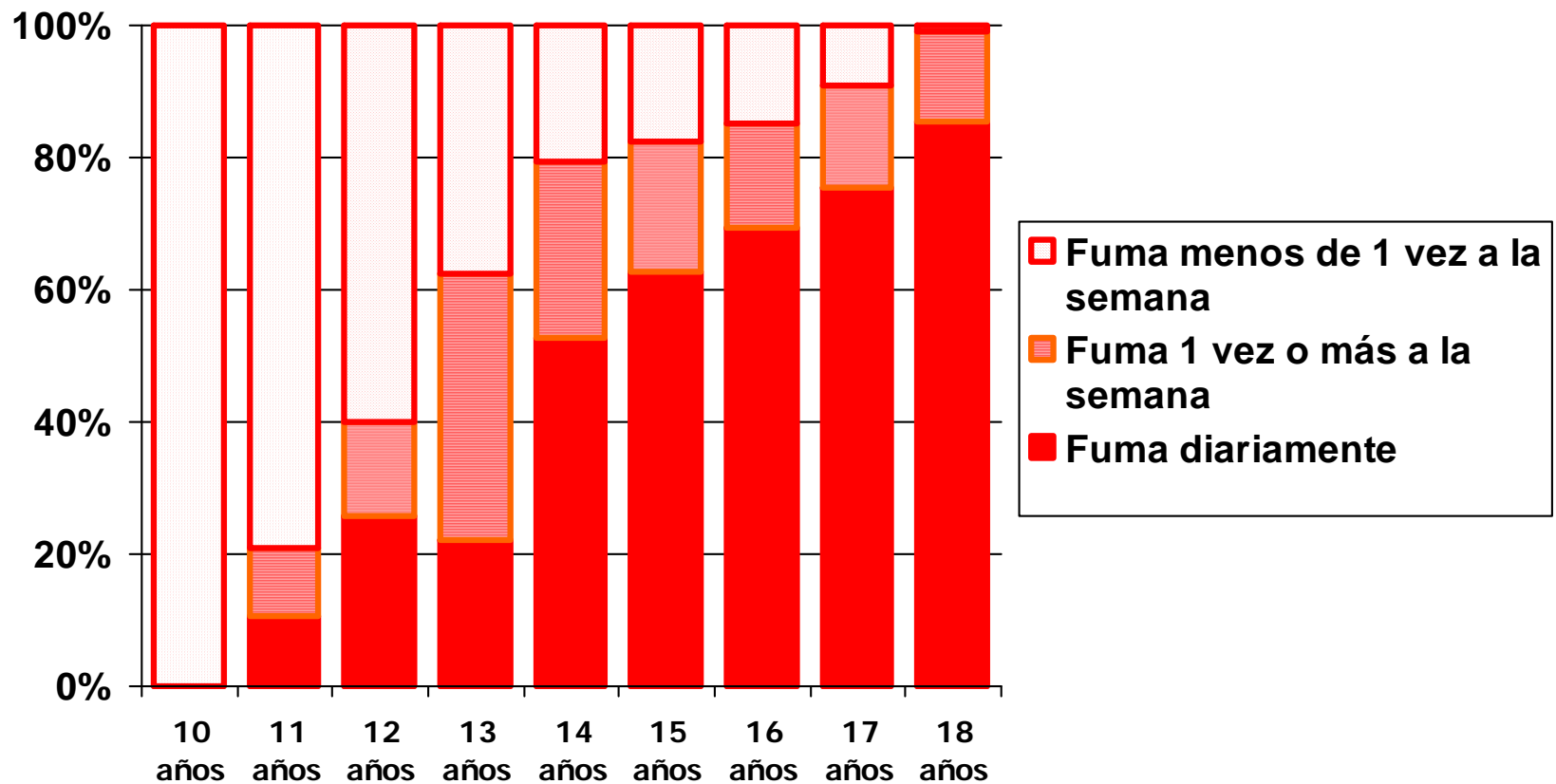
- El número de chicos y chicas que fuma diariamente aumenta función de la edad
- De los catorce años en adelante hay más chicas fumadoras que chicos.
- En los chicos el aumento de las tasa de entre los distintos grupos de edad es constante.
- En las chicas el aumento más notable se da entre los 13 y los 15 años y entre los 17 y 18 años

Consumo ocasional y regular de tabaco en los chicos de 10 a 18 años (2002)



Mendoza, R.; López, P; El consumo de tabaco en el alumnado español pre-adolescente y adolescente: diferencias de género. Adicciones, 2007.

Consumo ocasional y regular de tabaco en las chicas de 10 a 18 años (2002)

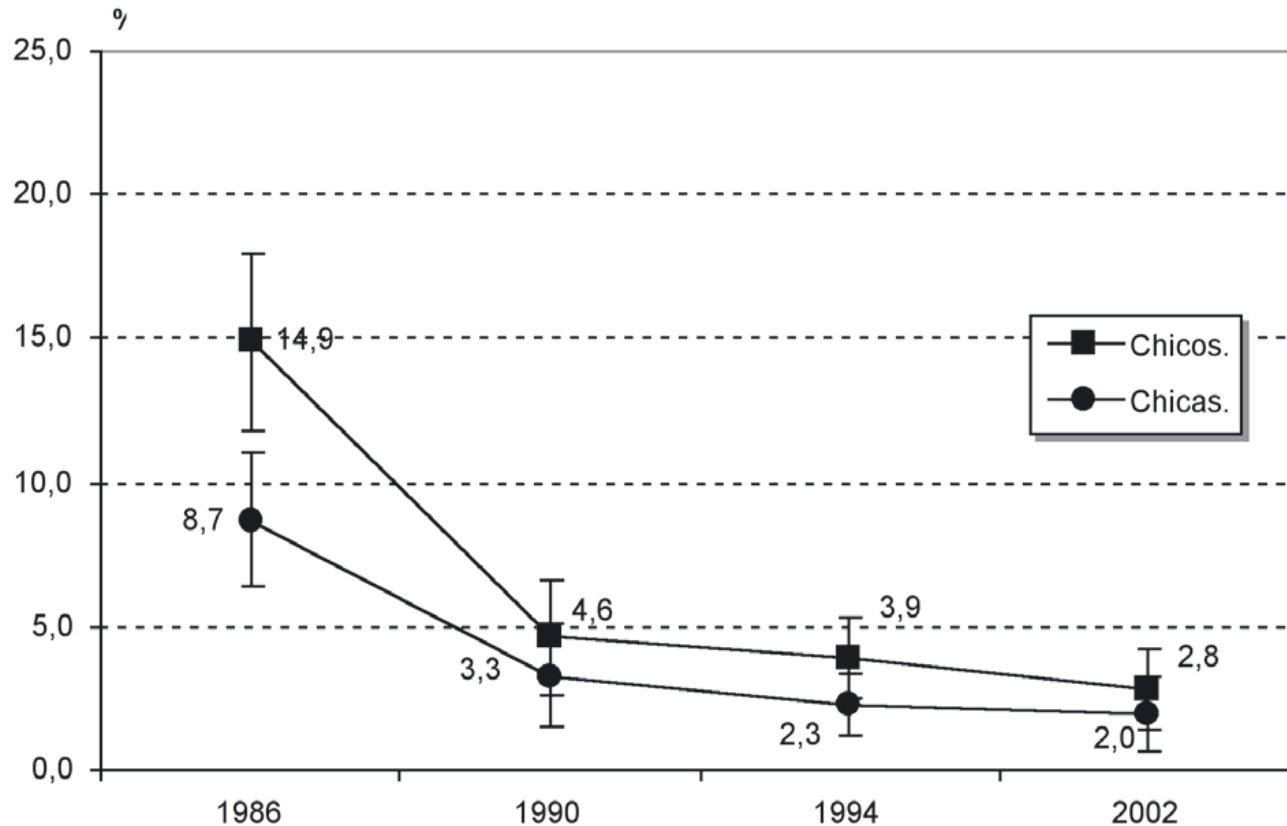


Mendoza, R.; López, P; El consumo de tabaco en el alumnado español pre-adolescente y adolescente: diferencias de género. Adicciones, 2007.

Hallazgos más relevantes

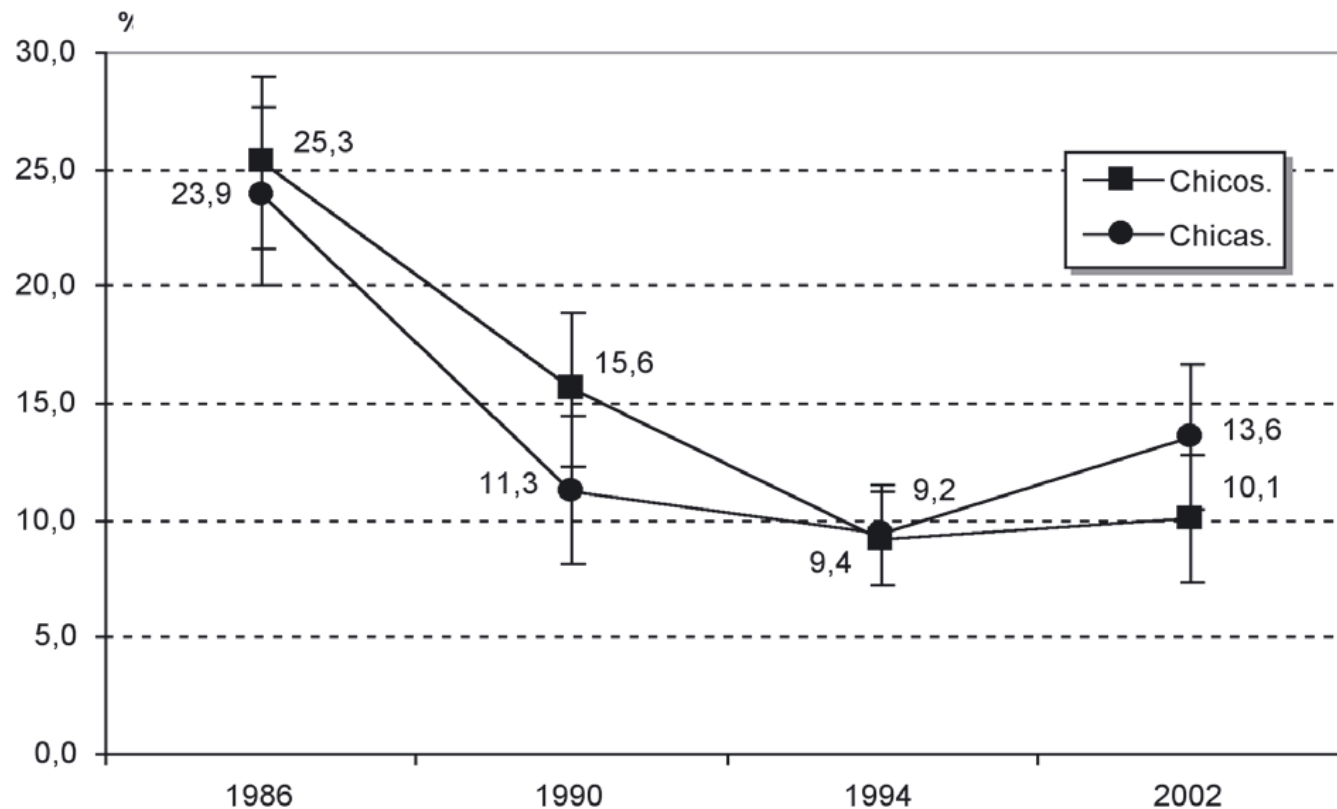
- El consumo ocasional disminuye en función de la edad tanto en chicos como en chicas
- Antes de los 13 años la mayor parte de los chicos que fuma lo hace ocasionalmente
- Antes de los 13 años en torno al 50% de las chicas ya fuma regularmente
- A partir de de los 15 años la mitad de los fumadores varones fuma diariamente, mientras que en las chicas este porcentaje se alcanza a los 14 años
- En el grupo de 18 años no hay, prácticamente chicas que fumen ocasionalmente (menos de una vez a la semana).

Evolución del consumo de tabaco (esporádico y diario) en escolares españoles de 11 años (1986 -2002)



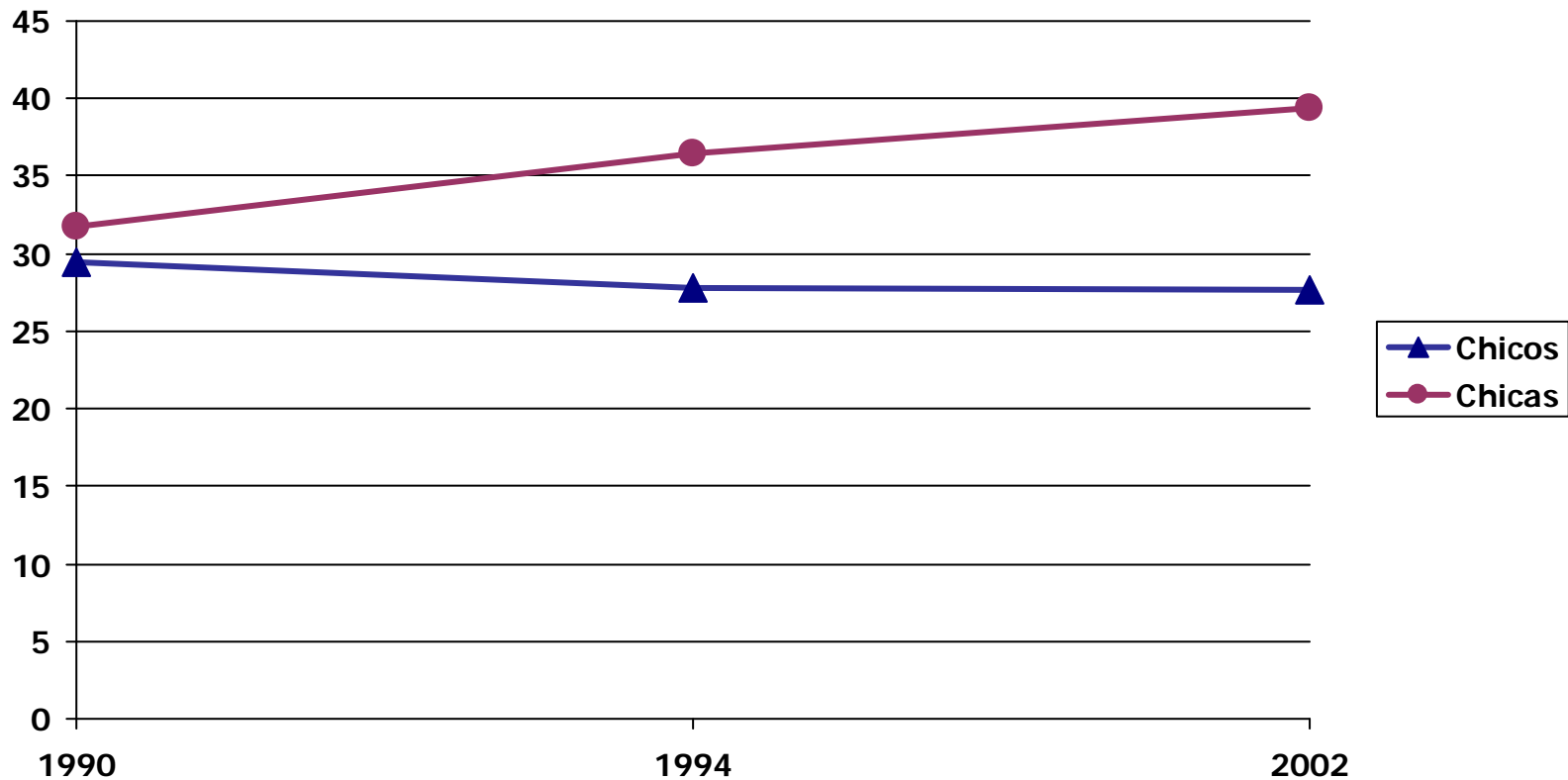
Mendoza, R.; López, P; Diferencias de género en la evolución del tabaquismo adolescente en España. Adicciones, 2007.

Evolución del consumo de tabaco (esporádico y diario) en escolares españoles de 13 años (1986 -2002)



Mendoza, R.; López, P; Diferencias de género en la evolución del tabaquismo adolescente en España. Adicciones, 2007.

Evolución de la prevalencia consumo de tabaco (esporádico y diario) en escolares españoles de 15 años (1986 -2002)



Mendoza, R,; López,P; El consumo de tabaco en el alumnado español pre-adolescente y adolescente:diferencias de género. Adicciones, 2007.

Desigualdades

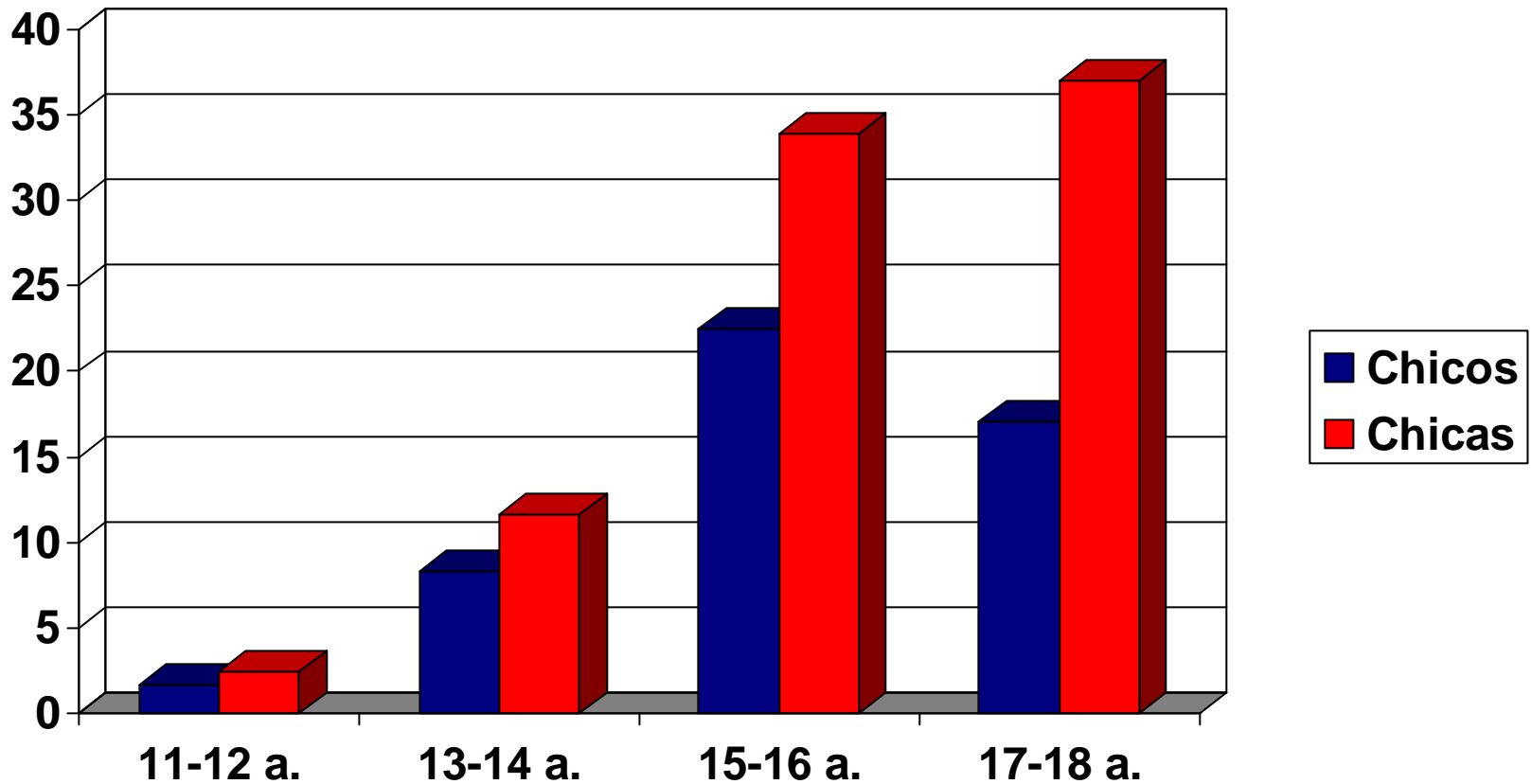
De género

- La prevalencia de fumadores es más elevada entre las chicas

Sociales

- La prevalencia de fumadores es más elevado en los que tienen menor rendimiento escolar, los estudiantes de formación profesionales (CF), en entre los excluidos socialmente (minorías étnicas, centros de menores, CF) y entre los que no están escolarizados

Escolares andaluces fumadores (2006)

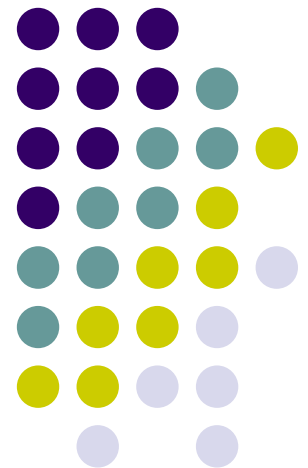


HBSC, Andalucía, 2006

Hallazgos más relevantes

- Más prevalencia más elevada a medida que aumenta la edad
- Importantes diferencias de género.
- La magnitud del problema

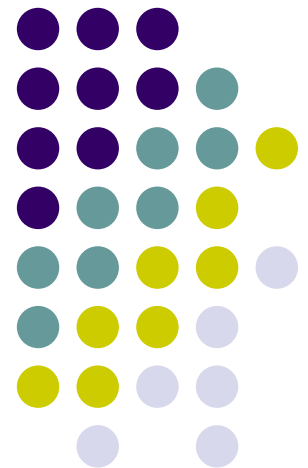
Implicaciones para la prevención del tabaquismo entre los adolescentes



Implicaciones para prevenir el tabaquismo en el ámbito educativo

- Intervenciones con adolescentes y jóvenes en espacio extraescolar
- Priorizar las intervenciones con los y las adolescentes más vulnerables
- Tener en cuenta las diferencias de género: ¿dónde están las chicas? ¿Qué necesidades tienen? ¿Qué beneficios asocian al consumo de tabaco? ¿qué barreras dificultan el acceso a..?
- Intervenir antes de que se incorporen masivamente al consumo. Reducir la experimentación y el consumo ocasional en edades clave para ello
- Ofertar ayuda para dejar de fumar a los chicos y a las chicas fumadoras

La prevención y el control del tabaquismo en el ámbito educativo



¿Porqué en los centros educativos?

- Finalidad educativa de esta institución
- Es un derecho de la población
- Acceso a toda la población infantil y juvenil, hasta los 16 años y a un porcentaje muy elevado hasta los 18

Los centros educativos constituyen un escenario habitual de los programas de promoción de la salud

Limitaciones de los programas de promoción de la salud en centros educativos

- La sobrecarga del sistema educativo
- El reto de llegar a todo el alumnado
- No se puede esperar que el centro educativo resuelva el problema aisladamente

Componentes de un programa preventivo basado en la evidencia (I)

- El entorno físico y social: políticas del centro coherentes con lo que se enseña de prevención del tabaquismo
- El profesorado como actor principal (capacitado y con apoyos): actividades con el alumnado
- La relación con familia y la comunidad
- El apoyo de los servicios sanitarios: Ayuda para dejar de fumar

**TODOS ESTOS COMPONENTES DEBEN ESTAR
RECOGIDOS EN EL PLAN DE CENTRO**

Componentes de un programa preventivo basado en la evidencia (II)

Los contenidos:

- **La información sobre riesgos:** hincapié en los efectos a corto plazo del tabaco en la salud
- **Las actitudes:** Reflexionar sobre creencias de los adolescentes en torno al tabaco
- **El desarrollo de competencias:** para analizar y ser crítico ante la publicidad y el marketing, para resistir la presión de grupo, para exigir un entorno escolar y familiar libre de humo

Componentes de un programa preventivo basado en la evidencia (III)

Metodología

Proceso interactivo

Aprendizaje entre iguales

Participativa

Duración

Varias sesiones (15) a lo largo de varios cursos escolares

Flay R. Shcool-based smoking prevention program with de promise of long-term effects. Tobacco Induced Diseases 2009

Para saber más

[“La evidencia de la eficacia en Promoción de la Salud”.](#)

IUHPE

[Salud en la escuela](#)

Red Europea de Escuelas Promotoras de Salud.

[Centro de Investigación y Documentación Educativa \(CIDE\) - Gobierno de España - Ministerio de Educación](#)

Red Aragonesa de Escuelas Promotoras de Salud

[Red Aragonesa de Escuelas Promotoras](#)